

J15
FORM NO. 769-09941D



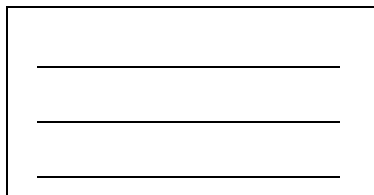
English	3
(Original operating instructions)	
Français	13
(Notice d'instructions d'origine)	
Deutsch	24
(Originalbetriebsanleitung)	
Dansk	34
(Originale driftsvejledning)	
Norsk	44
(Originale driftsanvisningen)	
Español	54
(Instrucciones de funcionamiento originales)	

Sommaire

Pour votre sécurité	13
Monter l'appareil	14
Préparer l'appareil	17
Éléments de commande	18
Utilisation	19
Transport	20
Maintenance / Nettoyage	20
Remisage	21
Garantie	21
Informations sur le moteur	22
Dérangements et remèdes	22

Indications sur la plaque signalétique

Ces indications sont très importantes car elles permettront ultérieurement d'identifier et de commander les pièces de rechange ; le service après-vente a également besoin de ces indications. Reportez dans l'encadré ci-dessous toutes les indications figurant sur la plaque signalétique de votre appareil.



Pour votre sécurité

Utiliser l'appareil correctement

Cet appareil est destiné à servir

- de fendeur de bûches, pour fendre du bois à brûler et couvrir ainsi vos besoins privés
- conformément aux descriptions et consignes de sécurité figurant dans la présente notice d'instructions.

Toute utilisation dépassant celle qui précède sera réputée non-conforme. L'utilisateur répond de tous les dommages et dégâts subis par des tiers et les biens dont ils sont propriétaires.

Toute modification arbitraire apportée à l'appareil dégage le fabricant de la responsabilité des dommages qui pourraient en résulter.

Consignes de sécurité générales

Avant d'utiliser cet appareil pour la première fois, veuillez lire la présente notice attentivement et entièrement, et respecter les instructions qu'elle contient. Informez d'autres utilisateurs éventuels sur la façon de s'en servir correctement. Ne faites fonctionner l'appareil que dans l'état technique prescrit et livré par le fabricant.

Rangerez soigneusement cette notice d'instructions et tenez-la disponible pour pouvoir la consulter à tout moment.

Si l'appareil doit changer de propriétaire, veuillez également lui remettre la notice d'instructions.

Avant de travailler avec l'appareil

Les personnes qui utilisent l'appareil ne doivent pas se trouver sous l'empire de stupéfiants tels que l'alcool, des drogues, ou sous l'influence de médicaments.

L'utilisation de cet appareil par des personnes de moins de 18 ans est interdite. Des dispositions locales peuvent fixer l'âge minimum de l'utilisateur.

L'appareil ne pourra être utilisé que par une seule personne à la fois. Avant de commencer le travail, familiarisez-vous avec tous ses équipements et éléments de commande, ainsi qu'avec leurs fonctions.

Avant chaque utilisation, vérifiez que tous les éléments de commande, dispositifs de sécurité, capots de protection fonctionnent impeccablement, et que toutes les jonctions par vis sont fermement serrées. Avant d'utiliser l'appareil, faites-en remplacer toutes les pièces usées ou celles qui ne fonctionnent pas correctement.

Ne stockez le carburant que dans des récipients homologués à cet effet et jamais à proximité de sources de chauffage (par exemple fours ou chauffe-eau accumulateurs).

Remplacez le pot d'échappement, le réservoir et le couvercle du réservoir s'ils sont endommagés.

Les pièces de rechange doivent remplir les exigences définies par le fabricant. Pour cette raison, n'utilisez que des pièces de rechange d'origine ou celles homologuées par le fabricant. Faites réaliser les réparations exclusivement dans un atelier spécialisé.

Pendant le travail avec l'appareil

Pendant les travaux avec ou sur l'appareil, portez une tenue de travail correspondante telle que des pantalons longs, des chaussures de sécurité, un casque antibruit, des gants de travail, des vêtements moulants, des lunettes de protection.

Ne faites fonctionner l'appareil que dans l'état technique prescrit et livré par le fabricant.

Ne faites marcher l'appareil que sur une surface plane et ferme, et sécurisez-le pour empêcher des mouvements involontaires.

Ne faites jamais le plein de l'appareil pendant que le moteur marche et tant qu'il est encore très chaud. Ne faites le plein de l'appareil qu'en plein air. Évitez toute flamme nue, de générer des étincelles, et ne fumez pas.

Ne travaillez avec l'appareil qu'à la lumière du jour ou avec un éclairage artificiel suffisant. Assurez-vous en permanence qu'aucune personne, les enfants en particulier, et aucun animal ne séjourne dans un rayon de moins de 15 mètres autour de la machine.

Lorsque vous introduisez une bûche, saisissez-la toujours par ses flancs, jamais par ses extrémités ; n'écrivez jamais le bois avec un pied ou une jambe pour le stabiliser en position.

Vous courez sinon un risque d'écrasement et d'amputation des doigts des mains et des pieds tout entiers.

Ne maniez les éléments de commande jamais autrement qu'avec les mains. Ne tentez jamais de fendre plus d'une bûche à la fois sauf si la tête fendeuse n'est pas complètement revenue en position de départ et qu'il faut un deuxième morceau de bois pour finir de fendre le premier.

Si une autre personne vous aide à alimenter l'appareil en morceaux de bois, elle devra, avant que vous actionniez l'appareil, s'éloigner d'au minimum 5 m de ce dernier. Les morceaux de bois doivent présenter des surfaces de sciage droite ; si ce n'est pas le cas, il faudrait que la surface la moins droite et le segment le plus long du morceau regardent vers la colonne de fendage et le coin de fendage, et que la surface sciée droite du morceau de bois regarde vers la plaque butée.

Lorsque vous fendez du bois, éloignez toujours les doigts des fentes présentes dans le bois : elles pourraient se refermer brutalement et vous coincer ou écraser un doigt.

Maintenez la zone de travail toujours propre. Éloignez toujours immédiatement le bois fendu de l'appareil pour ne pas créer d'obstacles sur lesquels vous risqueriez de trébucher.

Ne déplacez jamais l'appareil pendant que le moteur tourne. Lorsque vous tirez / poussez l'appareil, faites toujours preuve de la plus grande prudence.

Ne vous asseyez ou allongez jamais sur l'appareil. Ne transportez jamais des personnes ou un chargement sur l'appareil.

– En service, le liquide présent à l'intérieur des fendeurs de bûches hydrauliques atteint des pressions élevées.

Une fuite de liquide hydraulique sous pression peut provoquer des

blesures cutanées, une septicémie voire la mort ! Respectez à tout moment les instructions suivantes : ne tentez jamais de palper à la main les zones non étanches.

- N'utilisez pas l'appareil si ses flexibles, raccords ou conduites présentent des zones abrasées, pliées, fissurées ou endommagées.
- Stoppez le moteur et résorbez la pression hydraulique avant de changer les raccords des flexibles, les flexibles, conduites ou d'autres composants du circuit hydraulique, ou de les régler. Ne modifiez jamais les réglages de pression de la pompe et de la vanne.

Pour détecter les fuites, enfillez d'abord des lunettes enveloppantes et des gants de protection ; ensuite, approchez un morceau de carton ou de bois au dessus de la zone suspectée et déterminez si le carton ou le bois ont changé de couleur.

Si le liquide en jaillissant vous a provoqué une blessure, rendez-vous immédiatement chez un médecin. Si un traitement médical n'est pas immédiatement entamé, vous risquez une inflammation ou des réactions graves. Veillez à l'absence de tout objet sur la zone de travail et sur l'aire où se trouve l'objet afin que l'appareil reste bien en équilibre et que vous puissiez travailler de manière sûre. Veillez à respecter toutes les prescriptions légales.

Avant d'effectuer tous travaux sur l'appareil

Protégez-vous contre le risque de blessures. Avant d'effectuer tous travaux sur l'appareil :

- Arrêtez le moteur,
- Attendez que toutes les pièces mobiles se soient immobilisées ; le moteur doit avoir refroidi,
- Sur le moteur, débranchez la cosse de la bougie pour empêcher tout démarrage involontaire du moteur,
- Mettez les circuits hydrauliques hors pression avant de vérifier, réparer ou régler les flexibles, raccords des flexibles et autres composants.

Après avoir travaillé avec l'appareil

Ne vous éloignez de l'appareil qu'après avoir arrêté le moteur et débranché la cosse de la bougie. Laissez le moteur refroidir avant de mettre l'appareil de côté ou de l'entreposer.

Équipements de sécurité

Les équipements de sécurité tels que par exemple les éléments de commande et les dispositifs de protection ou capots protecteurs servent à vous protéger, raison pour laquelle ils devront toujours être opérationnels.

Vous n'êtes pas autorisé à apporter des modifications aux équipements de sécurité ou à contourner leurs fonctions.

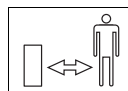
Symboles apposés sur l'appareil

Vous trouverez sur l'appareil différents symboles sous forme d'autocollants. Voici les explications de ces symboles :



Attention !

Veillez lire la notice d'utilisation avant mise en service.



Éloignez les tiers de la zone dangereuse !



Éloignez les mains ou d'autres parties du corps des conduites hydrauliques non étanches.



Ne placez jamais les mains et les pieds entre le coin de fendage et le bois ou à proximité de pièces mobiles.



Portez des lunettes enveloppantes et un casque anti-bruit.



Portez des gants de travail.



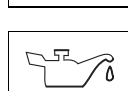
Les travaux sur forte pente peuvent être dangereux.



Avant d'effectuer tous travaux sur l'appareil : lisez les instructions figurant dans la notice.



Contrôlez régulièrement le niveau dans le réservoir d'huile hydraulique !



Maintenez toujours ces symboles bien lisibles sur l'appareil.

Symboles utilisés dans cette notice

Cette notice utilise le symbole suivant :



Attention Danger

Ce symbole attire votre attention sur les risques accompagnant l'activité décrite, menaçant des personnes ou pouvant provoquer des dégâts matériels.

Représentations graphiques

Dans le détail, les illustrations graphiques peuvent différer de l'appareil acheté.

Monter l'appareil



Attention !

Procédez avec une prudence extrême lors du déballage de l'appareil.

Certains composants sont très lourds ; il faudra plusieurs personnes ou un engin de levage pour les soulever.

Montage des roues

Figure 1

Soulevez le sous-ensemble réservoir d'env. 20–30 cm avec un cric. Enlevez les coiffes de transport en plastique situées contre les faces extérieures des roues. De chaque essieu, retirez la goupille fendue, l'écrou hexagonal crénelé et la rondelle intercalaire.

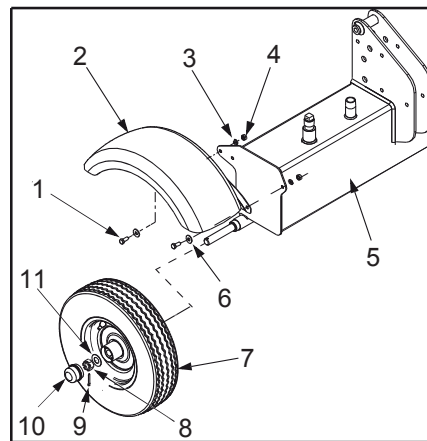


Figure 1

- 1 Vis
- 2 Garde-boues (option)
- 3 Bague ressort
- 4 Écrou hexagonal
- 5 Réservoir de liquide hydraulique
- 6 Rondelle intercalaire
- 7 Roue
- 8 Écrou crénelé
- 9 Goupille fendue
- 10 Coiffe
- 11 Rondelle intercalaire

Remarque : Avant de fixer les roues, nous recommandons de polir les axes avec de la corde émeri.

- Posez les roues sur les extrémités d'axes respectives en veillant à ce que les valves regardent vers l'extérieur.
- Enfilez la rondelle intercalaire puis sécurisez avec un écrou crénelé.
- Serrez l'écrou crénelé jusqu'à ce qu'il soit fermement en assise, puis desserrez-le d'env. $\frac{1}{3}$ de tour jusqu'à ce que l'un des fentes, sur l'écrou, se retrouve en face du trou ménagé dans l'axe.
- Sur les deux roues, introduisez une goupille fendue par la fente de l'écrou et le trou de l'axe, puis pliez les extrémités de chaque goupille vers l'extérieur pour sécuriser les roues.
Remarque : Les roues devraient tourner librement et ne pas présenter de jeu latéral.
- Posez les chapeaux sur les moyeux puis appliquez des coups de maillet en caoutchouc dessus pour les immobiliser.

⚠ Attention !

La pression maximale des pneus s'élève à 2 bar. Il faudrait que la pression soit toujours identique dans les deux pneus.

Montage des garde-boues (option)

Figure 1

- Enlevez les écrous, anneaux-ressorts, rondelles intercalaires et vis hexagonales présentes sur les garde-boues.
- Contre le réservoir hydraulique, fixez les garde-boues avec les vis, rondelles intercalaires, anneaux-ressorts et écrous.

Montage de la barre de traction

Figure 2a et 2b

- Enlevez les vis (2) et les écrous (4) contre le côté avant du réservoir hydraulique.
- Amenez la barre de traction (3) en position puis fixez-la à l'aide des vis et écrous issus de l'étape 1.
- Abaissez le réservoir hydraulique (1) et posez-le sur les roues montées.
- Dépliez la béquille d'immobilisation :
 - Enlevez la goupille ressort (7) et le goujon (8).
 - Dépliez la béquille (5) et bloquez-la contre la barre de traction à l'aide du goujon et de la goupille ressort.

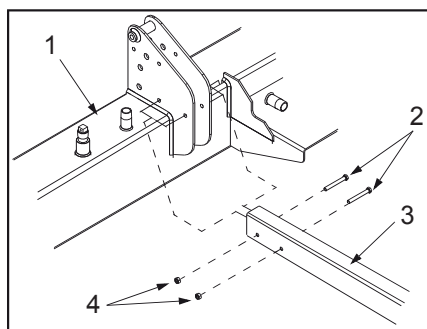


Figure 2a

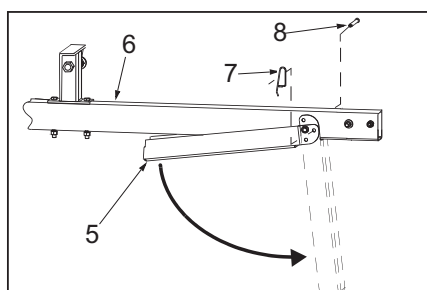


Figure 2b

Montage de la colonne de fendage

Figure 3

Redressez l'unité formée du coin de fendage, de la colonne de fendage et du vérin.

Remarque : Deux personnes pourront être nécessaires.

- Enlevez le goujon (1) et la goupille fendue (2) des fixations puis amenez le réservoir hydraulique (4) en position par rapport à la colonne.
- Introduisez le goujon, que vous venez d'enlever, à travers les fixations de la colonne de fendage et la fixation de l'unité à réservoir hydraulique. Sécurisez à l'aide de la goupille fendue (écarter les extrémités en sens opposé).

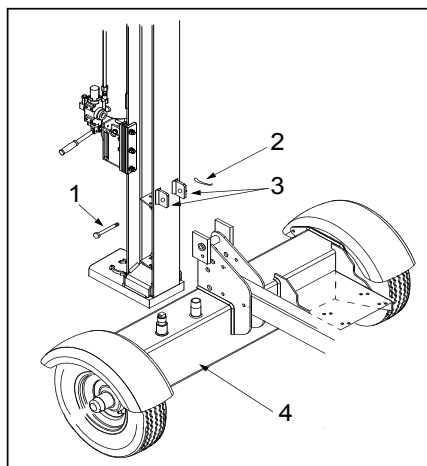


Figure 3

Montage des flexibles haute pression

Figure 4

- Du côté de la pompe, enlevez le capuchon du raccord (il se peut qu'il coule un peu d'huile de la pompe).

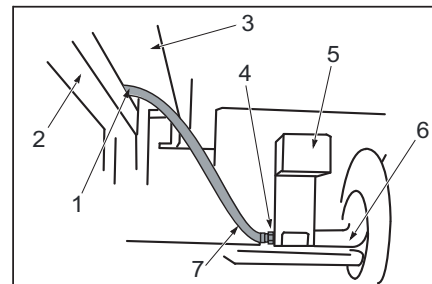


Figure 4

- 1 Position du flexible haute pression entre la barre de traction et la colonne
 - 2 Barre de traction
 - 3 Colonne de fendage
 - 4 Raccord de branchement du flexible
 - 5 Pompe
 - 6 Flexible d'aspiration
 - 7 Flexible haute pression
- Le flexible haute pression est raccordé à la vanne de commande. Faites circuler le flexible entre la colonne et la barre de traction et raccordez-le au raccord situé contre la pompe.

Montage du flexible de retour

Figure 5

- Desserrez le collier (2) à l'extrémité libre du flexible de retour et retirez l'insert protégeant l'extrémité du flexible.
- En haut sur la tête de filtre, retirez la coiffe protectrice du raccord. Branchez l'extrémité du flexible contre le raccord (en haut, contre la tête de filtre), puis sécurisez le flexible à l'aide du collier (serrez bien).

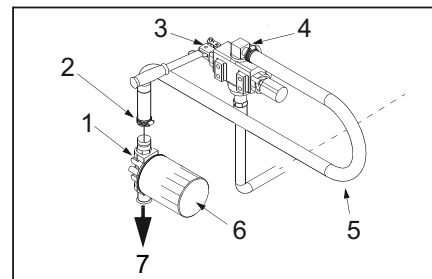


Figure 5

- 1 Tête de filtre
- 2 Collier de flexible
- 3 Vanne de commande
- 4 raccordée contre le vérin
- 5 Flexible de retour
- 6 Filtre
- 7 Vers le réservoir hydraulique

Travaux de montage contre la colonne de fendage

Figure 6–9

- Extrayez le verrouillage vertical (1) de la colonne, tournez-le vers l'arrière puis basculez la colonne à l'horizontale jusqu'à ce qu'elle encrante (Figure 6).

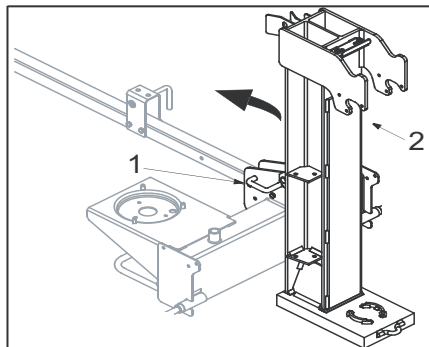


Figure 6

- Détachez le racloir (4) du chevalet support (5) soudé ; pour ce faire, retirez les six vis (3) et les rondelles intercalaires (4) (Figure 7).

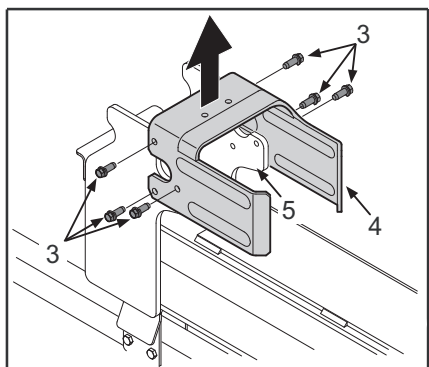


Figure 7

- Soulevez le vérin vers le haut, en direction de l'extrémité de la colonne de fendage, et insérez-le dans le chevalet support soudé rapporté (les goujons A doivent reposer dans les évidements). Voir la figure 8.

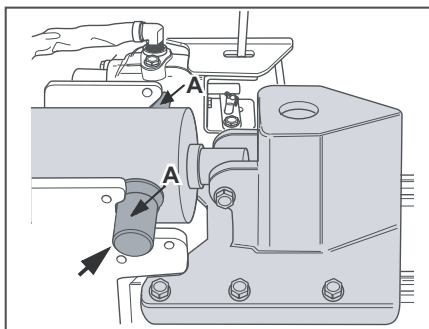


Figure 8

- Montez à nouveau le racloir (4) au-dessus du sous-ensemble à coin et vissez-le à fond, à l'aide de la quincaillerie préalablement enlevée (voir la figure 7), contre le chevalet support soudé. Voir la figure 9a.

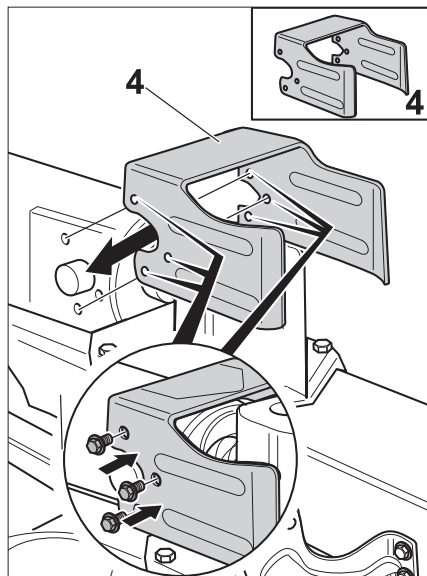


Figure 9a

Remarque : Une fois que les vis sont vissées à fond, il peut y avoir un petit interstice entre le racloir et le chevalet support soudé rapporté. C'est normal.

- Contre les deux supports (8), montez le support de bois (6) à l'aide des 4 vis (7) préalablement retirées. Voir la figure 9b.

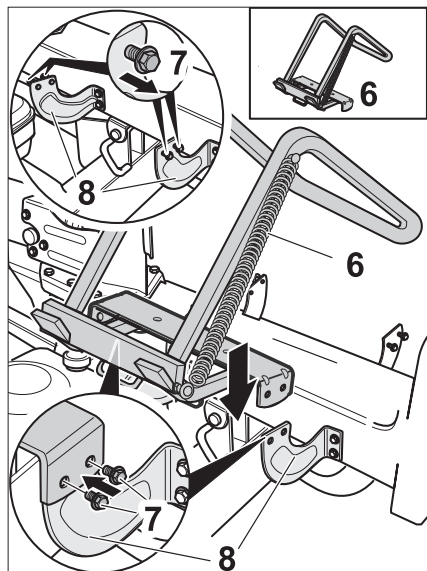


Figure 9b

- Contre les deux supports (11), montez l'appui du bois (9) en vous servant des 4 vis (10) préalablement retirées. Voir la figure 9c.

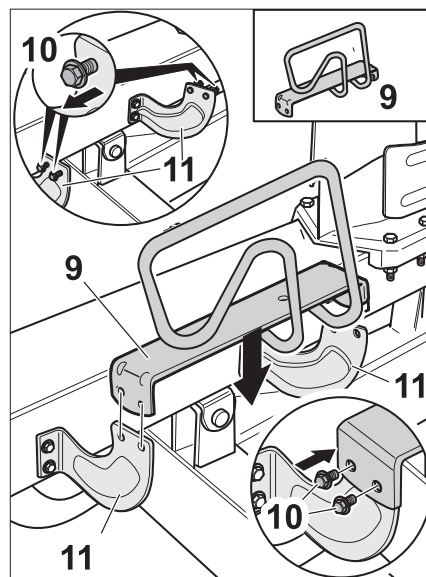


Figure 9c

- Retirez la goupille fendue (12) et le goujon (13) situés contre le levier de commande (14) puis montez cette dernière contre le bloc de commande hydraulique (15) en vous servant de la goupille et du goujon préalablement retirés. Voir la figure 9d.

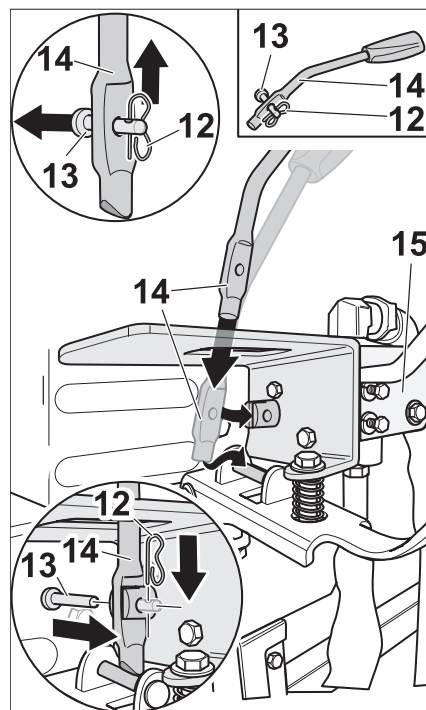


Figure 9d

- A l'aide des 2 vis à bagues-ressorts (17) préalablement retirées, montez l'étrier de protection (16) contre le bloc de commande hydraulique (15). Voir la figure 9e.

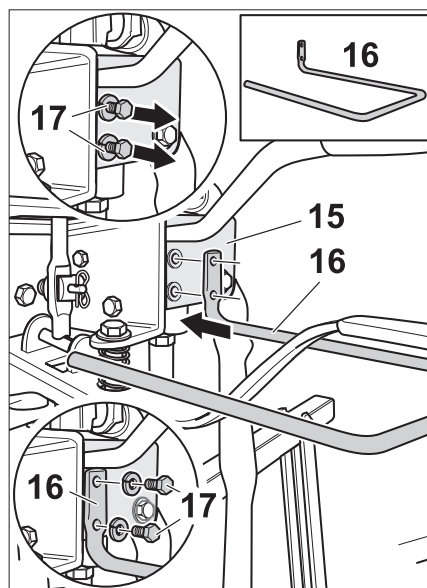


Figure 9e

Préparer l'appareil

Moteur

Faire le plein et vérifier le niveau d'huile / corriger le plein

Remplissez le moteur avec de l'essence et de l'huile comme indiqué dans le manuel du moteur joint à l'appareil.

Remarque : Le niveau d'huile doit se trouver entre les repères « Full/Max. » et « Add/Min. ».

Ne remplissez jamais le réservoir d'essence jusqu'à ce qu'il déborde, veillez à ce que le niveau arrive au maximum 2 cm en dessous du bord inférieur de l'orifice de remplissage.

Obturez le réservoir de carburant de manière sûre.

Risque d'asphyxie avec le monoxyde de carbone.

Ne laissez tourner le moteur thermique qu'en plein air

Risque d'explosion et d'incendie.

Les vapeurs de carburant / d'essence sont explosives et le carburant peut s'enflammer très facilement. Faites le plein de carburant avant le démarrage du moteur. Maintenez le réservoir de carburant fermé pendant que le moteur tourne ou tant qu'il est très chaud. Ne rajoutez du carburant qu'après avoir éteint le moteur et lui avoir laissé le temps de refroidir.

Évitez toute flamme nue, de générer des étincelles, et ne fumez pas.

Ne faites le plein de l'appareil qu'en plein air. Ne faites pas démarrer le moteur si du carburant a débordé.

Éloignez l'appareil de la surface souillée par le carburant et attendez que les vapeurs de carburant se soit évaporées. Pour éviter un risque d'incendie, veillez à ce que les pièces suivantes ne soient pas recouvertes de feuilles mortes, brindilles ou huile qui a fui : moteur, pot d'échappement, réservoir de carburant.

Appareil

Lubrifier la colonne de fendage

Avec de l'huile moteur, huilez la zone de la colonne où la cale de fendage décrit un va-et-vient ; n'utilisez pas de graisse.

Remplir le réservoir hydraulique

Figure 10

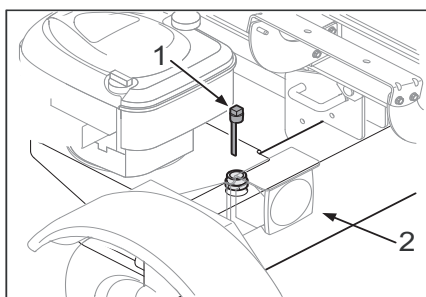


Figure 10

Le réservoir a une contenance de 13,2 l.

Remarque : Il faut environ 17,8 litres d'huile hydraulique pour remplir l'ensemble du circuit hydraulique.

- Dévissez la jauge d'huile (1) aérée hors de l'orifice de l'embout de remplissage équipant le réservoir hydraulique (2).
- Dans le réservoir hydraulique, versez de l'huile Dexron III pour boîte automatique, ou de l'huile hydraulique 10W AW.
- Ne versez pas trop d'huile.
- Contrôlez le niveau de remplissage à l'aide de la jauge d'huile. Le niveau d'huile doit se trouver entre les repères « Full/Max. » et « Add/Min. ».
- Réintroduisez la jauge d'huile ventilée et vissez-la à fond jusqu'à ce que le dessus du filetage affleure avec le dessus de l'embout.
- Retirez la cosse de la bougie du moteur.
- Tirez lentement le cordon du lanceur du moteur, 10 fois de suite environ, pour amorcer la pompe hydraulique.
- Sur le moteur, rebranchez la cosse de la bougie puis faites-le démarrer comme indiqué au chapitre « Service ».

⚠ Attention !

Lisez auparavant la notice d'instructions complète de l'appareil et du moteur.

- A l'aide des leviers de commande, reculez le coin fendage jusqu'à la butée.
- Ensuite, faites avancer complètement la cale de fendage.
- Refaites le plein du réservoir hydraulique en fonction de ce qu'indique la jauge de mesure.

⚠ Attention !

La garantie expire d'office si vous ne refaites pas le plein du réservoir de liquides hydraulique.

- Pour dégazer le circuit hydraulique, faites avancer et reculer la cale de fendage entièrement et 12 fois de suite.
- Refaites le plein du réservoir jusqu'à ce que le liquide hydraulique arrive sur le repère sur la jauge de mesure.

⚠ Attention !

Une partie du liquide hydraulique d'origine est absorbée par le vérin et les flexibles. Veillez toujours à refaire le plein du réservoir pour empêcher un endommagement de la pompe hydraulique.

Remarque : Il peut arriver qu'un peu de liquide sorte par la vis d'apport d'air lorsque le circuit s'échauffe et que le liquide se dilate.

Éléments de commande

Figure 11

⚠ Attention !

Comparez le contenu de la figure 11 avec les éléments de commande équipant votre appareil et familiarisez-vous avec leurs fonctions avant de commencer le travail. Pour parer aux cas d'urgence, vous devez savoir comment éteindre rapidement l'appareil.

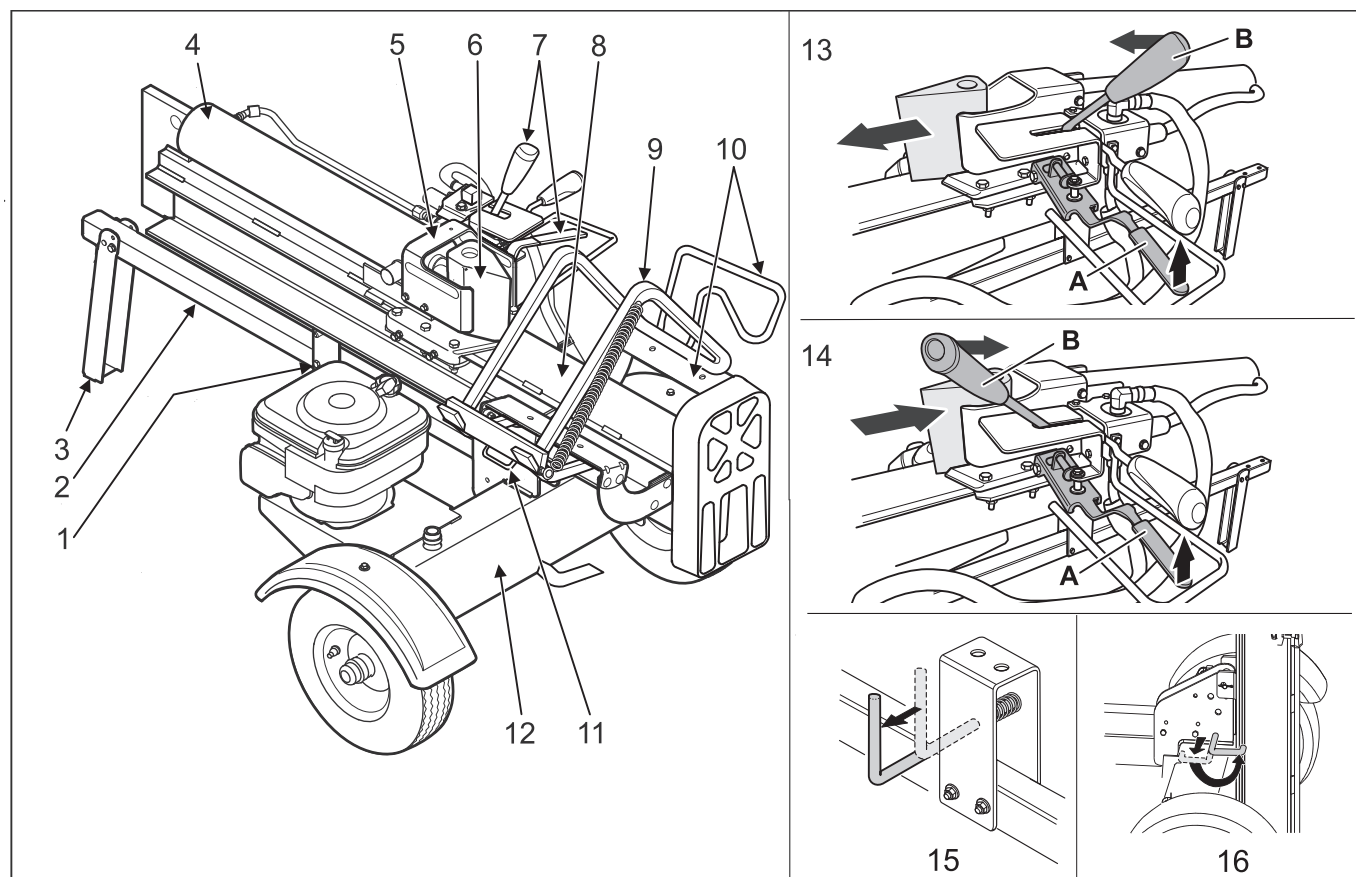


Figure 11

- 1 Verrouillage horizontal de la colonne
- 2 Barre de traction
- 3 Béquille
- 4 Vérin
- 5 Racloir
- 6 Coin de fendage
- 7 Levier de commande
- 8 Colonne de fendage
- 9 Support du bois
- 10 Béquille en bois
- 11 Verrouillage vertical de la colonne
- 12 Réservoir de liquide hydraulique
- 13 Position En avant = le coin avance pour fendre le bois.
Remarque : Il faut appuyer en même temps sur les deux leviers (A et B).
- 14 Position En arrière = le coin de fendage recule.
Remarque : Il faut appuyer en même temps sur les deux leviers (A et B).
- 15 Verrouillage horizontal de la colonne
- 16 Verrouillage vertical de la colonne

Levier de commande (commande à 2 mains)

Les leviers de commande (7 et A/B) comportent trois positions.

Position d'avance (13) : Amenez le levier de commande (B) complètement à droite. Tirez le levier de commande (A) vers le haut, maintenez-le en position, puis poussez le levier de commande (B) vers la gauche pour faire pénétrer le coin de fendage dans le morceau de bois.

Remarque : Il faut appuyer en même temps sur les deux leviers de commande ; dès que vous en relâchez un, le coin de fendage s'immobilise.

Position neutre : Pour stopper le mouvement du coin de fendage, relâchez un levier ou les deux.

Position de recul (14) : Amenez le levier de commande (B) complètement à gauche. Tirez le levier de commande (A) vers le haut, maintenez-le en position puis poussez le levier de commande (B) vers la droite pour faire reculer le coin de fendage.

Remarque : Il faut appuyer en même temps sur les deux leviers de commande ; dès que vous en relâchez un, le coin de fendage s'immobilise.

Verrouillages de la colonne

Comme leur nom l'indique, ces verrouillages servent à verrouiller la colonne de fendage selon le plan horizontal ou vertical. Le verrouillage vertical de colonne se trouve à côté du filtre à huile, le verrouillage horizontal de colonne se trouve contre la surface d'appui du support de colonne.

Éléments de commande du moteur

Pour connaître les positions et fonctions des éléments de commande affectés au moteur, consultez le manuel du moteur, joint à l'appareil.

Utilisation

Veillez également respecter les consignes figurant dans le manuel du moteur !



Danger

Risque de blessures.

Pendant le travail, interdiction à toute personne et aux enfants de séjourner à proximité de l'appareil ; éloignez les animaux. Des objets catapultés ou assimilés pourraient les blesser.

L'utilisation de cet appareil par des enfants est interdite.

Calez toujours l'appareil pour l'empêcher de se mettre à rouler tout seul.

Si vous travaillez sur une surface en pente, l'appareil peut se renverser et vous blesser. Soyez donc particulièrement prudent. Ne travaillez jamais sur des pentes présentant une déclivité supérieure à 16%.

Si le moteur est endommagé : Arrêtez-le immédiatement et rendez-vous dans un atelier spécialisé.

Pendant les travaux, portez toujours des gants de travail en cuir, des chaussures de sécurité, une protection auditive, des lunettes enveloppantes et des vêtements moulants. Ne fendez les morceaux de bois que dans le sens des madrices du bois. Ne tentez jamais de détacher du coin, avec les mains, un morceau de bois partiellement fendu.

Risque d'asphyxie avec le monoxyde de carbone.

Ne laissez tourner le moteur thermique qu'en plein air.

Risque d'explosion et d'incendie.

Les vapeurs de carburant / d'essence sont explosives et le carburant peut s'enflammer très facilement.

Faites le plein de carburant avant le démarrage du moteur.

Maintenez le réservoir de carburant fermé pendant que le moteur tourne ou tant qu'il est très chaud. Ne rajoutez du carburant qu'après avoir éteint le moteur et lui avoir laissé le temps de refroidir. Évitez toute flamme nue, de générer des étincelles, et ne fumez pas.

Ne faites le plein de l'appareil qu'en plein air. Ne faites pas démarrer le moteur si du carburant a débordé.

Éloignez l'appareil de la surface souillée par le carburant et attendez que les vapeurs de carburant se soient évaporées. Pour éviter un risque d'incendie, veillez à ce que les pièces suivantes ne soient pas recouvertes de feuilles mortes, brindilles ou huile qui a fui : moteur, pot d'échappement, réservoir de carburant.

⚠ Si l'appareil est défectueux, vous risquez de vous blesser.

Ne faites marcher l'appareil que celui-ci dans un état impeccable.

Avant de l'utiliser, soumettez-le à une vérification visuelle. Contrôlez notamment les équipements de sécurité, les couvercles, fixations, éléments de commande, flexibles hydrauliques et les jonctions par vis (présence de dégâts, solidité de la fixation). Ne faites pas marcher l'appareil si la température de l'huile hydraulique est inférieure à -6 °C ou supérieure à +65 °C.

Avant l'utilisation, faites remplacer ou remettre en état les pièces endommagées par un atelier spécialisé.

Horaires d'utilisation

Veillez respecter la réglementation nationale / communale concernant les horaires d'utilisation (consultez le cas échéant les pouvoirs publics compétents dans votre localité).

Avant chaque utilisation

Contrôlez :

- Tous les équipements de protection.
- Le niveau d'huile moteur (voir le manuel du moteur).
- Le niveau d'huile hydraulique.
- Si les brides retenant les flexibles hydrauliques sont fermement fixées.
- Le niveau d'essence dans la réserve.
- La pression des pneus (voir la section « Maintenance » ou sur le flanc des pneus).
- Si la zone du filtre à air est encrassée.
- La lubrification de la colonne de fendage : avec de l'huile moteur, huilez la zone de la colonne où la cale de fendage décrit un va-et-vient ; n'utilisez pas de graisse. Veillez aussi à huiler les butées avant et arrière.

Réglages avant utilisation



Attention !

N'effectuez pas de travaux de réglage pendant que le moteur tourne.

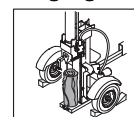
- Retirez la cosse de la bougie.
- Immobilisez l'appareil sur une surface dure, plane et sèche.
- Bloquez les deux roues avant et arrière avec des cales, pour que l'appareil ne se mette pas à rouler tout seul.
- Réglez la colonne de fendage soit verticalement soit horizontalement puis verrouillez-la en conséquence.



Attention !

Veillez toujours à ce que la colonne de fendage soit correctement verrouillée.

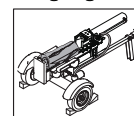
Réglage vertical



Pour libérer la colonne de fendage, extrayez le goujon du verrouillage horizontal de la colonne puis basculez cette

dernière à la verticale ; verrouillez-la ensuite à l'aide du goujon équipant le dispositif de verrouillage vertical et sécurisez-la (voir fig. 11).

Réglage horizontal

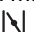
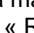


Extrayez le goujon équipant le dispositif de verrouillage vertical puis tournez-le vers le bas.

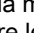
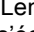

Basculez la colonne de fendage à l'horizontale. Elle encrante automatiquement et se verrouille.

Faire démarrer le moteur

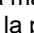
Remarque : Certains modèles ne comportent pas de manette des gaz ; le réglage de la vitesse du moteur a lieu automatiquement. Le moteur tourne toujours à une vitesse optimale.

- Branchez la cosse sur la bougie.
- Ouvrez le robinet d'essence (selon le modèle).
- Sur le moteur, amenez l'interrupteur d'arrêt du moteur (selon le modèle) sur « ON ».
- Amenez la manette de starter sur « Choke /  ».
- Amenez la manette des gaz (si présente) sur « Rapide /  ».
- Tirez lentement la poignée du lanceur jusqu'à sentir une résistance, finissez ensuite de tirer vite et énergiquement. Ne laissez pas la poignée du lanceur revenir brutalement en position de départ, ne la laissez revenir que lentement.

Réglages après le démarrage du moteur

- Ramenez lentement la manette de starter en arrière, sur « RUN / OFF », jusqu'à ce que le moteur tourne lentement.
- Déplacez la manette des gaz (si présente) entre les positions « Rapide /  » et « Lent /  », pour laisser le moteur s'échauffer brièvement.
- **Remarque :** Pour travailler, amenez la manette des gaz (si présente) sur « Rapide /  ».

Arrêter le moteur

- Amenez la manette des gaz (si présente) sur la position «  / 0 » ou l'interrupteur de service du moteur (selon le modèle) sur « OFF ».
- Fermez le robinet d'essence.
- Avant de vous éloigner de l'appareil, débranchez la cosse de la bougie.

Fendre du bois avec l'appareil

⚠ Attention !

Veillez respecter toutes les consignes de sécurité visant le fonctionnement de l'appareil. Calez toujours l'appareil pour l'empêcher de se mettre à rouler tout seul.

Les morceaux de bois doivent avoir au maximum et au minimum les dimensions suivantes, ne les dépassez pas :

Longueur maximum : 700 mm

Longueur minimum : 150 mm

Diamètre maximum : 500 mm

Diamètre minimum : 100 mm

Ne fendez les morceaux de bois que dans le sens des madrures du bois.

Ne tentez jamais de retirer à la main, du coin de fendage, un morceau de bois partiellement fendu ; vous pourriez vous coincer les doigts dans les fentes du bois.

- Faites démarrer le moteur comme indiqué.
- Avant de travailler par temps froid, faites aller et venir le coin 6 à 8 fois pour échauffer le liquide hydraulique.
- Ouvrez le support du bois (9, fig. 11).
- Posez un morceau de bois debout sur la plaque butée (position verticale), ou couchée sur la plaque butée (position horizontale).
- Fermez le support de bois (9, fig. 11).

Pour stabiliser le morceau de bois, saisissez-le uniquement par le côté.

Ne tenez jamais le morceau de bois par son extrémité, entre lui-même et le coin de fendage.

- Il faudrait que ce soit toujours la même personne qui stabilise le morceau de bois et actionne le levier de commande, pour qu'elle garde à tout moment le contrôle du morceau de bois et du coin de fendage.

Remarque : La tranche des morceaux de bois doit avoir été sciée droite. Morceaux de bois dont les surfaces de sciage ne sont pas droites : il faudrait que la surface la moins droite et le segment le plus long du morceau regardent vers la colonne de fendage et le coin de fendage, et que la surface sciée droite du morceau de bois soit posée sur la plaque butée.

Si vous utilisez l'appareil en position verticale, il faudra stabiliser le morceau de bois avant d'actionner le levier de commande. Pour fendre du bois à la verticale, procédez comme suit :

- Ouvrez le support du bois (9, fig. 11).
- Placez le morceau de bois debout sur la plaque butée et tournez-le jusqu'à ce qu'il applique de manière sûre contre la colonne de fendage.

Remarque : Lorsque vous fendez des morceaux très épais ou irréguliers, il faut stabiliser le bois au moyen de cales en bois ou de bois déjà fendu intercalé(es) entre le morceau à fendre et la plaque butée.

- Fermez le support de bois (9, fig. 11).

⚠ Attention !

Lorsque vous fendez du bois en position verticale, tenez-vous toujours devant l'appareil pour le commander.

Lorsque vous fendez du bois en position horizontale, tenez-vous toujours derrière le réservoir hydraulique de l'appareil pour le commander.

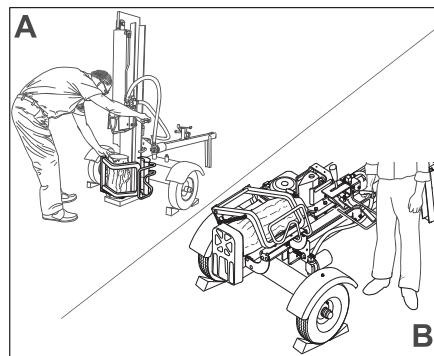


Figure 12

- Amenez le levier de commande (B) complètement à droite. Tirez le levier de commande (A) vers le haut, maintenez-le en position puis poussez le levier de commande (B) vers la gauche = Position **Avant** (11).

Remarque : Pour stopper le mouvement du coin, relâchez un levier ou les deux.

Pour faire reculer le coin de fendage, amenez d'abord le levier de commande (B) complètement à gauche. Tirez le levier de commande (A) vers le haut, maintenez-le en position puis poussez le levier de commande (B) vers la droite = Position pour faire **reculer** le coin de fendage.

- Pendant que le coin de fendage recule, le racloir a pour tâche d'en détacher le bois partiellement fendu. Cette manœuvre pourra être nécessaire lorsque vous fendez du bois vert fraîchement scié ou des morceaux de bois épais.

Remarque : Les morceaux de bois comportant des nœuds profonds sont difficiles à fendre. Si un morceau de bois s'est coincé contre le coin de fendage, commencez par éteindre l'appareil. Lorsque vous enlevez le morceau de bois, n'introduisez pas les doigts entre les deux parties à moitié fendues.

Ensuite, essayez de fendre le morceau de bois depuis un autre endroit.

Après avoir travaillé avec l'appareil

Ne vous éloignez de l'appareil qu'après avoir arrêté le moteur et débranché la cosse de la bougie. Laissez le moteur refroidir avant de mettre l'appareil de côté ou de l'entreposer.

Transport

⚠ Attention !

Avant de transporter l'appareil, effectuez toujours les opérations suivantes :

– Fermez le robinet d'essence.

– Débranchez la cosse de la bougie.

Ne tirez et ne poussez jamais à la main l'appareil sur terrain moutonnant ou irrégulier. Pour changer l'appareil d'endroit, ne le poussez ou tirez que sur courte distance et que sur terrain plat / sur une surface absolument plane.

Utilisez dans tous les autres cas un moyen de transport approprié.

Déplacements courts

⚠ Danger

Sur surfaces planes, déplacez l'appareil doucement et prudemment.

Déplacements à grande distance

⚠ Dégâts en cours de transport

Les moyens de transport utilisés (par exemple véhicule de transport, rampe de chargement ou assimilés) devront être utilisés conformément à l'usage prévu (voir la notice d'instructions afférente). Pour transporter l'appareil sur un véhicule à cet effet, arrimez l'appareil pour l'empêcher de glisser

⚠ Le carburant répandu menace l'environnement.

Ne transportez l'appareil qu'en position horizontale.

Maintenance / Nettoyage

⚠ Attention Danger

Risque de blessures du fait d'un démarrage intempestif du moteur.

Protégez-vous contre le risque de de blessures.

Travaillez prudemment et portez toujours des lunettes enveloppantes et gants de protection.

Avant d'effectuer tous travaux sur l'appareil

- Arrêtez le moteur.
- Amenez le levier de commande sur la position neutre.
- Attendez que toutes les pièces mobiles se soient immobilisées ; le moteur doit avoir refroidi.

- Sur le moteur, débranchez la cosse de la bougie pour empêcher tout démarrage involontaire du moteur,
- Mettez les circuits hydrauliques hors pression avant de vérifier, réparer ou régler les flexibles, raccords des flexibles, conduites et autres composants.

Nettoyage



Risque de dégâts matériels sur l'appareil.

Pour le nettoyage, n'utilisez pas de nettoyeur haute pression, pas de flexible de jardin et pas d'eau.

- Nettoyez de préférence tout de suite après le travail.
- Immobilisez l'appareil sur une surface dure, plane et sèche.
- Sécurisez l'appareil pour l'empêcher de se déplacer tout seul.

Maintenance

Élimination et environnement



L'huile risque de polluer l'environnement.

Lors d'un changement d'huile, rapportez l'huile usagée à un centre de collecte ou à une entreprise de dépollution.

Maintenance de l'appareil

Liquide hydraulique et crible du réservoir d'huile

- Avant chaque utilisation, contrôlez le niveau du liquide hydraulique dans le réservoir d'huile équipant le fendeur de bûches. Maintenez toujours le niveau de remplissage dans la plage délimitée par les repères « Min » et « Max » sur la jauge.
- Toutes les 100 heures de service, faites remplacer le liquide hydraulique et nettoyer le crible du réservoir d'huile par un atelier spécialisé.

Remarque : Les impuretés présentes dans le liquide hydraulique peuvent endommager des pièces de l'installation hydraulique. Tous les travaux de maintenance et de service sur le circuit hydraulique devront être exclusivement confiés à un atelier spécialisé et agréé.

Filtre hydraulique

Changez le filtre hydraulique toutes les 50 heures de service. N'utilisez qu'un filtre hydraulique d'origine (finesse : 10 microns).

Colonne de fendage et coin de fendage

- Avant chaque utilisation, huilez les deux côtés de la colonne de fendage (là où elle entre en contact avec le coin de fendage). La plaque servant de coin sur le fendeur de bûches a été conçue de telle façon qu'il est possible de retirer et tourner à 180° ou retourner les patins sur le côté de la plaque afin de parvenir à une usure uniforme.
- Veillez à rajuster les vis de réglage pour que le coin puisse se déplacer librement, mais en veillant malgré tout à ce qu'il n'y ait pas trop de jeu entre le coin et la colonne de fendage.

Brides des flexibles

Avant chaque utilisation, vérifiez que les brides équipant le flexible d'aspiration et le flexible de retour sont bien fixées.

Raccord flexible de pompe

Cet accouplement flexible reliant la pompe et l'arbre moteur est un croisillon inséré en nylon. Avec le temps, cet accouplement durcit et son fonctionnement se détériore. Il faudra remplacer l'accouplement lorsque des vibrations ou bruits apparaissent dans la zone comprise entre la pompe et le moteur.



Attention !
Ne tapez jamais sur l'arbre moteur, de quelque manière que ce soit, faute de quoi ceci endommagerait définitivement le moteur

Pneus

Vérifiez chaque mois la pression des pneus. Leur pression maximale s'élève à 2 bars (voir aussi les recommandations du fabricant, elles figurent contre les flancs des pneus) ; la pression devra toujours être la même dans les deux pneus.

Moteur

Veillez à ce sujet tenir compte de toutes les consignes figurant dans la notice d'instructions accompagnant le moteur.

L'appareil complet, moteur compris

Une fois par saison, faites vérifier l'appareil par un atelier spécialisé qui le soumettra à une maintenance. Veillez également tenir compte des instructions figurant dans le manuel du moteur quant à la maintenance de ce dernier.

Remisage



Risque de dégâts matériels sur l'appareil.

Ne stockez l'appareil – après avoir laissé son moteur refroidir –, que dans un local propre et sec. Si l'appareil doit rester remisé longtemps (un hiver entier par ex.), protégez-le dans tous les cas contre la rouille. Après une campagne de fendage du bois ou si l'appareil doit rester plus d'un mois sans servir :

- Nettoyez-le.
- Pour les protéger contre la rouille, passez un chiffon imbibé d'huile sur toutes les pièces métalliques, ou pulvérissez de l'huile en aérosol dessus.
- Vidangez le carburant (en plein air uniquement) et soumettez le moteur aux opérations de remisage telles que décrites dans le manuel du moteur.
- Gonflez les pneus à la pression correspondante.
- Rangez l'appareil dans un local propre et sec.

Garantie

Dans chaque pays, les conditions de garantie sont celles publiées par notre société ou par l'importateur. Si pendant la durée de la garantie votre appareil présente des vices de matière ou de fabrication, la réparation est gratuite. En cas de recours en garantie, veuillez vous adresser à votre revendeur ou à la succursale la plus proche.

Remarques supplémentaires concernant la garantie

La garantie légale (garantie fabricant) expire d'office et avec prise d'effet immédiate dans les cas suivants :

- Si l'appareil ne contient pas suffisamment de liquide hydraulique, ou contient un liquide inadapté.
- Modification des réglages sur la vanne de surpression, ou si la pression de la vanne de commande a été modifiée sans détenir les connaissances voulues et sans que l'usine ait donné instruction de le faire.



Attention !
Une pression accrue peut faire éclater les flexibles, le matériau de la pompe peut se déchirer et une libération brutale du liquide, agressif, peut se produire, ce qui peut occasionner des blessures graves.

- Démontage de la pompe hydraulique.
- Usure de l'accouplement flexible de pompe en raison d'une vérification / maintenance incorrecte / de l'absence de vérification / maintenance régulière.
- Lubrification insuffisante ou inexperte de la colonne de fendage ou de l'appareil.
- Réglages erronés du coin de fendage / du sous-ensemble à coin de fendage ayant provoqué des dégâts.
- Surchauffe de l'installation hydraulique.
- Démarrage de l'appareil à des températures inférieures à -6°C et supérieures à $+65^{\circ}\text{C}$.
- Fuites passées inaperçues sur l'installation hydraulique.

Informations sur le moteur

Le fabricant du moteur répond de tous les problèmes se référant au moteur : sa puissance et la mesure de celle-ci, ses caractéristiques techniques, la garantie légale et le service après-vente. Vous trouverez des informations dans le manuel du moteur publié par son fabricant et destiné au propriétaire / à l'utilisateur.

Dérangements et remèdes



Danger

Risque de blessures en raison d'un démarrage intempestif du moteur
Protégez-vous contre le risque de blessures.


Avant d'effectuer tous travaux sur l'appareil :

- Arrêtez le moteur.
- Amenez le levier de commande sur la position neutre.


- Attendez que toutes les pièces mobiles se soient entièrement immobilisées ; le moteur doit avoir refroidi.
- Sur le moteur, débranchez la cosse de la bougie pour empêcher tout démarrage involontaire du moteur.
- Mettez les circuits hydrauliques hors pression avant de vérifier, réparer ou régler les flexibles, raccords des flexibles, conduites et autres composants.

Les dérangements survenus pendant le fonctionnement de votre appareil ont souvent des causes simples qu'il vous faudra connaître pour pouvoir en supprimer certaines vous-même. En cas de doute, votre atelier spécialisé se fera un plaisir de vous venir en aide.

Dépannage du moteur

Problem	Cause	Remède
Le moteur ne démarre pas.	Câble d'allumage débranché. Réservoir vide ou essence trop vieille. Manette des gaz / Interrupteur principal pas sur la position de démarrage. Starter pas actionné. Bougie défectueuse.	Fixez à nouveau la cosse du câble sur la bougie. Dans le réservoir, versez de l'essence neuve et propre. Amenez la manette des gaz sur  et / ou l'interrupteur principal sur « ON ». Actionnez le starter. Nettoyez-la, réglez-la ou changez-la.
Le moteur a des ratés.	Cosse détachée de la bougie. Starter encore en position activée. Conduite de carburant bouchée ou essence trop vieille. Filtre à air encrassé. Carburateur dérégulé.	Branchez la cosse sur la bougie. Ramenez la manette de starter sur ARRÊT (OFF). Faites nettoyer la conduite de carburant. Dans le réservoir, versez de l'essence neuve et propre. Nettoyez-le ou changez-le. Rendez-vous chez un revendeur agréé.
Moteur surchauffé.	Trop peu d'huile moteur. Filtre à air encrassé. Carburateur pas correctement réglé.	Versez une huile correcte dans le carter du vilebrequin. Nettoyez-le ou changez-le. Rendez-vous chez un revendeur agréé.

Dépannage des circuits hydrauliques

Problem	Cause	Remède
Le vérin hydraulique de fendage ne se déplace pas.	Arbre d'entraînement cassé. Accouplement d'arbre desserré. Certaines dents cassées sur un engrenage. Vanne de surpression endommagée. Conduites hydrauliques bouchées. Niveau d'huile trop bas. Vanne de commande endommagée / bouchée.	Rendez-vous chez un revendeur agréé. Rendez-vous chez un revendeur agréé. Rendez-vous chez un revendeur agréé. Rendez-vous chez un revendeur agréé. Rendez-vous chez un revendeur agréé. Contrôlez le niveau d'huile. Rendez-vous chez un revendeur agréé.
Le vérin hydraulique de fendage avance et recule lentement.	Certaines dents cassées sur un engrenage. Vitesse du moteur trop basse. Vanne de surpression endommagée. Niveau d'huile trop bas. L'huile contient des impuretés. Intérieur de la vanne de commande pas étanche. Intérieur du vérin endommagé.	Rendez-vous chez un revendeur agréé. Sur le moteur, amenez la manette des gaz sur  . Rendez-vous chez un revendeur agréé. Contrôlez le niveau d'huile. Rendez-vous chez un revendeur agréé. Rendez-vous chez un revendeur agréé. Rendez-vous chez un revendeur agréé.
Vérin hydraulique endommagé.	Joints cassés. Vérin usé.	Rendez-vous chez un revendeur agréé. Rendez-vous chez un revendeur agréé.
Le moteur tourne mais le fendage du bois n'a pas lieu ou alors lentement.	Certaines dents cassées sur un engrenage. Vanne à clapet anti-retour pas étanche sur la pompe. Niveau d'huile trop bas. L'huile contient des impuretés. Intérieur de la vanne de commande pas étanche. Vérin surchargé. Intérieur du vérin endommagé.	Rendez-vous chez un revendeur agréé. Rendez-vous chez un revendeur agréé. Contrôlez le niveau d'huile. Rendez-vous chez un revendeur agréé. Rendez-vous chez un revendeur agréé. Ne tentez pas de fendre du bois perpendiculairement à ses madrures. Rendez-vous chez un revendeur agréé.
Le moteur s'éteint pendant l'opération de fendage.	Pas assez de puissance / le moteur manque de puissance. Vérin surchargé.	Rendez-vous chez un revendeur agréé. Ne tentez pas de fendre du bois perpendiculairement à ses madrures.
Le moteur ne tourne pas ou il s'éteint pendant l'effort de fendage.	Pompe hydraulique défectueuse.. Le moteur manque de puissance. Conduites hydrauliques / vanne de commande bouchées.	Rendez-vous chez un revendeur agréé. Rendez-vous chez un revendeur agréé. Rendez-vous chez un revendeur agréé.
Joint d'arbre de pompe pas étanche.	Arbre d'entraînement cassé. Certaines dents cassées sur un engrenage. Joint d'arbre défectueux. Trou d'aération bouché dans le réservoir d'huile.	Rendez-vous chez un revendeur agréé. Rendez-vous chez un revendeur agréé. Rendez-vous chez un revendeur agréé. Assurez-vous que l'air entre et sort correctement du réservoir.

Remarque : Pour les réparations qui dépassent les mesures énumérées ci-dessus, devrait être un revendeur agréé pour être visité.